

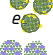
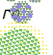


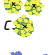





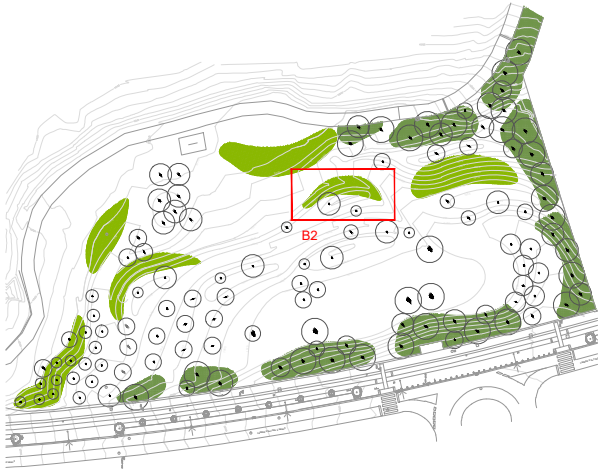
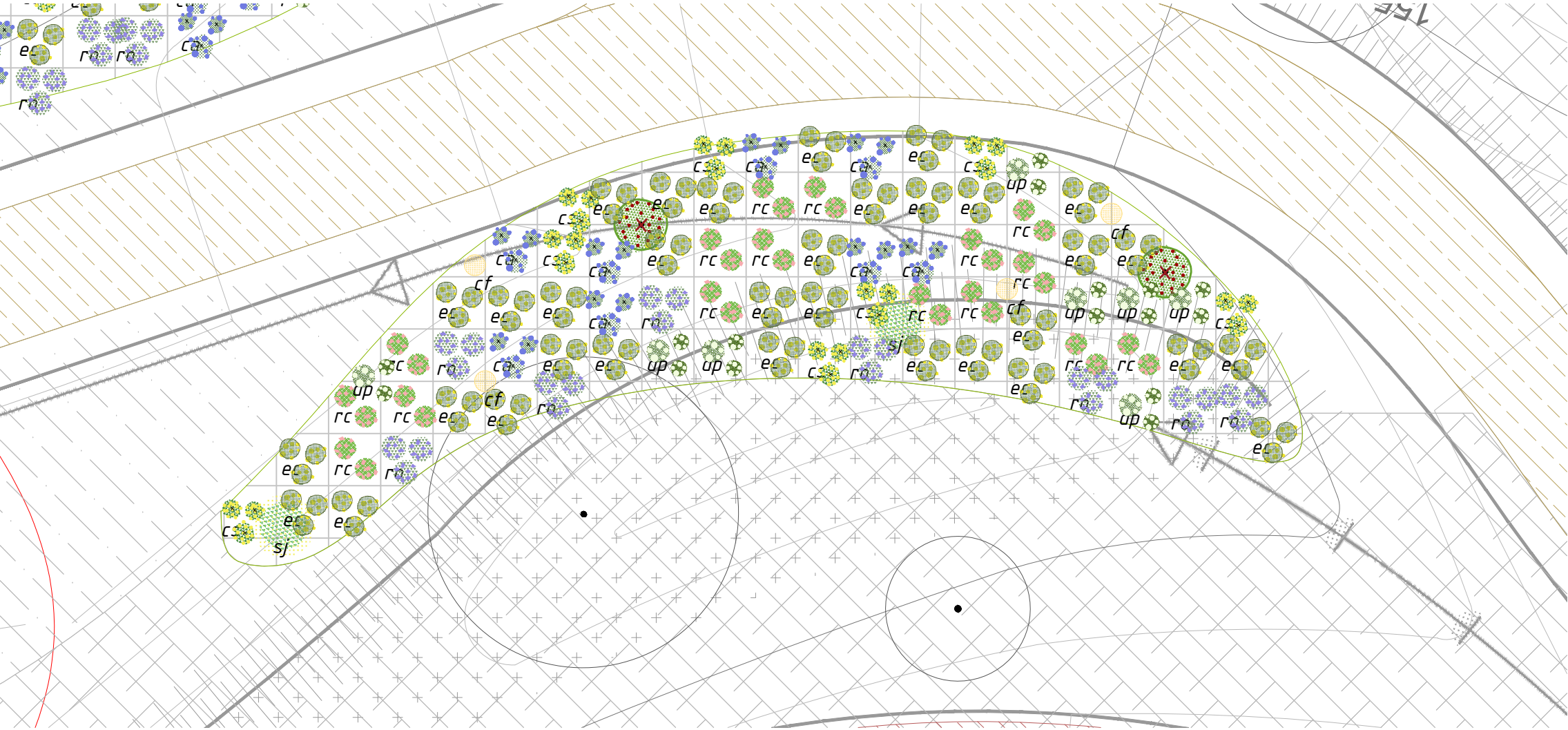


Arbusts	Proporció (m2)	Densitat (unitats/m2)	Tamany de plantació	Unitats totals
	B1			B1
<i>Spartium junceum</i>			C-2,5L	2
Subarbusts estructurals baixos				
<i>Crataegus monogyna</i>			C-3L	3
<i>Rosa canina</i>	39	2	C-3L	78
<i>Quercus coccifera</i>	78	3	C-1,3L	234
<i>Lonicera implexa</i>	20	3	C-3L	59
<i>Rubus ulmifolius</i>	0	2	AF 300 CC	0
Subarbusts				
<i>Cistus albidus</i>	0	3	C-2L	0
<i>Cistus salviifolius</i>	0	3	C-2L	0
<i>Rosmarinus officinalis</i>	20	3	C-2L	59
<i>Euphorbia characias</i>	20	3	C-2L	59
<i>Dorycnium pentaphyllum</i>	0	3	C-2,5L	0
<i>Clematis flammula</i>	20	4	C-2L	78
Superfície (m2)	195			

Espècies arbustives brolles:

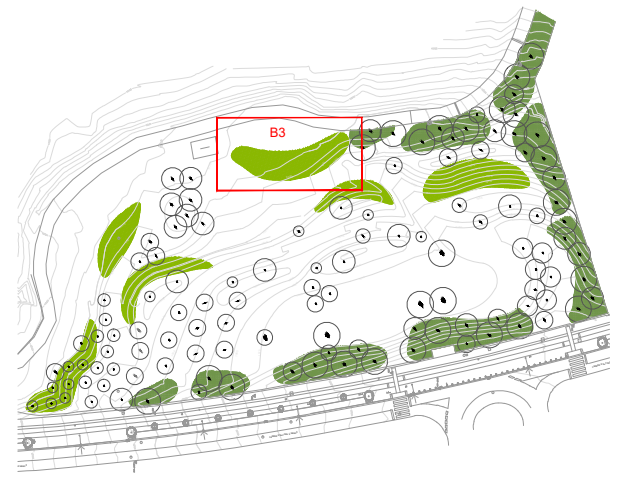
-  Quercus coccifera (Qc)
-  Rosa canina (Rc)
-  Euphorbia characias (Ec)
-  Rosmarinus officinalis (Ro)
-  Spartium junceum (Sj)
-  Crataegus monogyna (Cm)
-  Rubus ulmifolius (Ru)
-  Cistus salviifolius (Cs)
-  Cistus albidus (Ca)
-  Dorycnium pentaphyllum (Dp)
-  Lonicera implexa (Li)
-  Clematis flammula (Cf)



Espècies	Proporció (m2)	Densitat (unitats/m2)	Tamany de plantació	Unitats totals
Arbusts	B2			B2
<i>Spartium junceum</i>			C-2,5L	2
Subarbusts estructurals baixos				
<i>Crataegus moonogyna</i>			C-3L	2
<i>Rosa canina</i>	16	2	C-3L	32
<i>Quercus coccifera</i>	0	3	C-1,3L	0
<i>Lonicera implexa</i>	0	3	C-3L	0
<i>Rubus ulmifolius</i>	0	2	AF 300 CC	0
Subarbusts				
<i>Cistus albidus</i>	8	3	C-2L	24
<i>Cistus salviifolius</i>	8	3	C-2L	24
<i>Rosmarinus officinalis</i>	8	3	C-2L	24
<i>Euphorbia characias</i>	32	3	C-2L	96
<i>Dorycnium pentaphyllum</i>	8	3	C-2,5L	24
<i>Clematis flammula</i>		4	C-2L	4
Superfície (m2)	80			








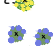




Espècies arbustives brolles:

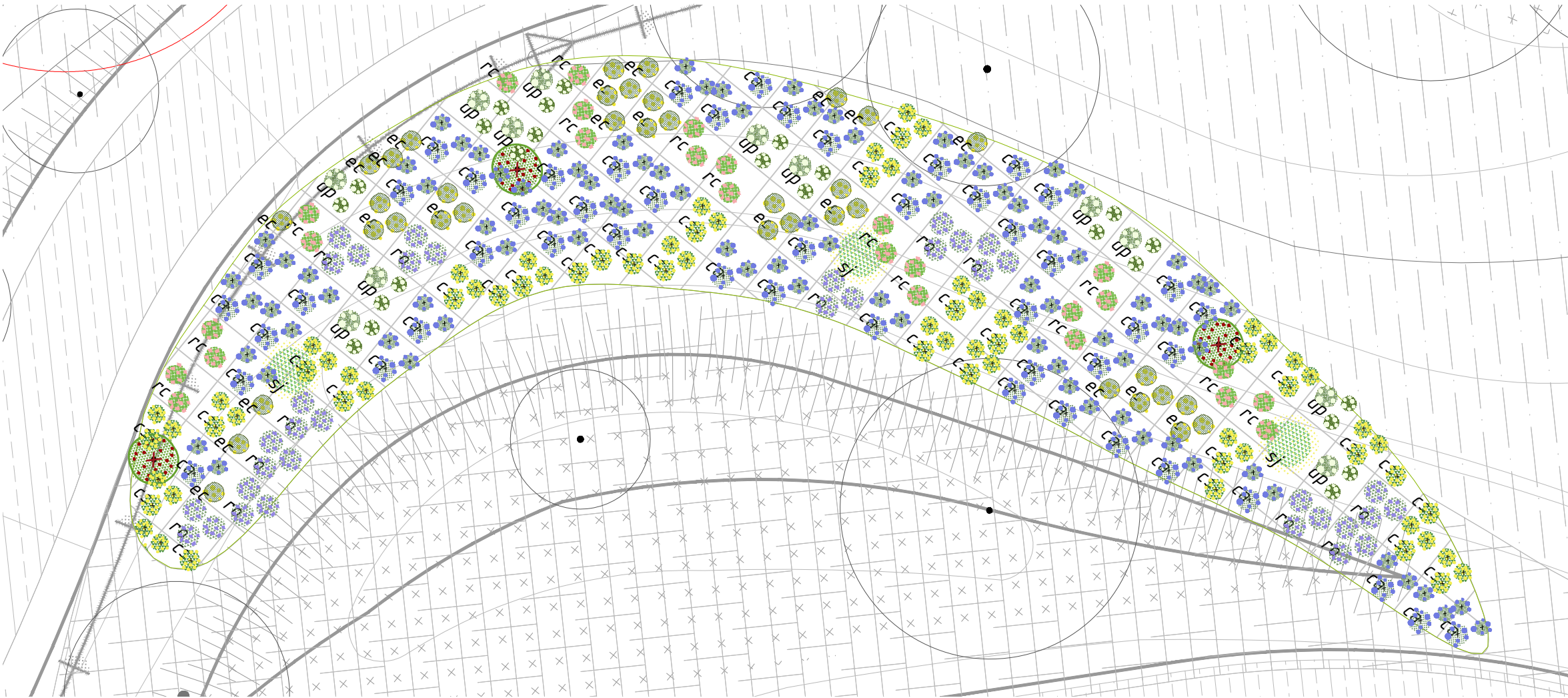
- Quercus coccifera (Qc)
- Rosa canina (Rc)
- Euphorbia characias (Ec)
- Rosmarinus officinalis (Ro)
- Spartium junceum (Sj)
- Crataegus monogyna (Cm)
- Rubus ulmifolius (Ru)
- Cistus salviifolius (Cs)
- Cistus albidus (Ca)
- Dorycnium pentaphyllum (Dp)
- Lonicera implexa (Li)
- Clematis flammula (Cf)



	Proporció (m2)	Densitat (unitats/m2)	Tamany de plantació	Unitats totals
Arbusts	B3			B3
<i>Spartium junceum</i>			C-2,5L	3
Subarbusts estructurals baixos				
<i>Crataegus monogyna</i>			C-3L	3
<i>Rosa canina</i>	21	2	C-3L	42
<i>Quercus coccifera</i>		3	C-1,3L	0
<i>Lonicera implexa</i>		3	C-3L	0
<i>Rubus ulmifolius</i>		2	AF 300 CC	0
Subarbusts				
<i>Cistus albidus</i>	84	3	C-2L	252
<i>Cistus salviifolius</i>	42	3	C-2L	126
<i>Rosmarinus officinalis</i>	21	3	C-2L	63
<i>Euphorbia characias</i>	21	3	C-2L	63
<i>Dorycnium pentaphyllum</i>	21	3	C-2,5L	63
<i>Clematis flammula</i>		4	C-2L	3
Superfície (m2)	210			



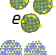
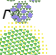



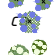




Espècies arbustives brolles:

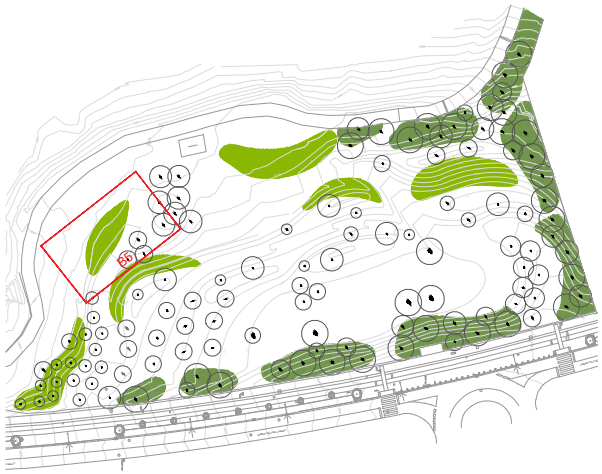
-  *Quercus coccifera* (Qc)
-  *Rosa canina* (Rc)
-  *Euphorbia characias* (Ec)
-  *Rosmarinus officinalis* (Ro)
-  *Spartium junceum* (Sj)
-  *Crataegus monogyna* (Cm)
-  *Rubus ulmifolius* (Ru)
-  *Cistus salviifolius* (Cs)
-  *Cistus albidus* (Ca)
-  *Dorycnium pentaphyllum* (Dp)
-  *Lonicera implexa* (Li)
-  *Clematis flammula* (Cf)



Arbusts	Proporció (m2)	Densitat (unitats/m2)	Tamany de plantació	Unitats totals
	B4			B4
<i>Spartium junceum</i>			C-2,5L	3
Subarbusts estructurals baixos				
<i>Crataegus monogyna</i>			C-3L	3
<i>Rosa canina</i>	12	2	C-3L	24
<i>Quercus coccifera</i>	0	3	C-1,3L	0
<i>Lonicera implexa</i>	0	3	C-3L	0
<i>Rubus ulmifolius</i>	0	2	AF 300 CC	0
Subarbusts				
<i>Cistus albidus</i>	48	3	C-2L	144
<i>Cistus salviifolius</i>	24	3	C-2L	72
<i>Rosmarinus officinalis</i>	12	3	C-2L	36
<i>Euphorbia characias</i>	12	3	C-2L	36
<i>Dorycnium pentaphyllum</i>	12	3	C-2,5L	36
<i>Clematis flammula</i>		4	C-2L	3
Superfície (m2)	120			



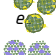
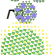








Espècies arbustives brolles:

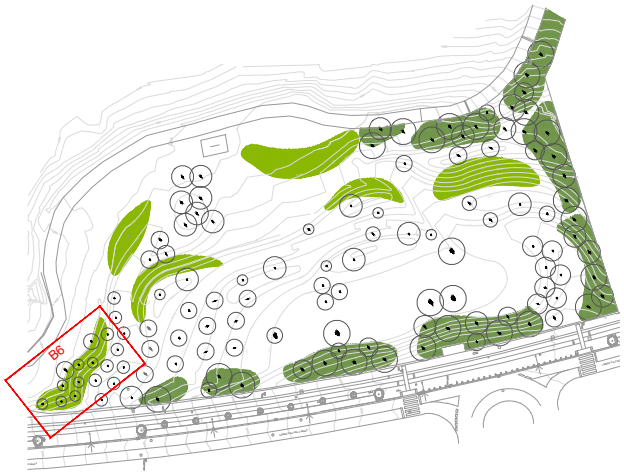
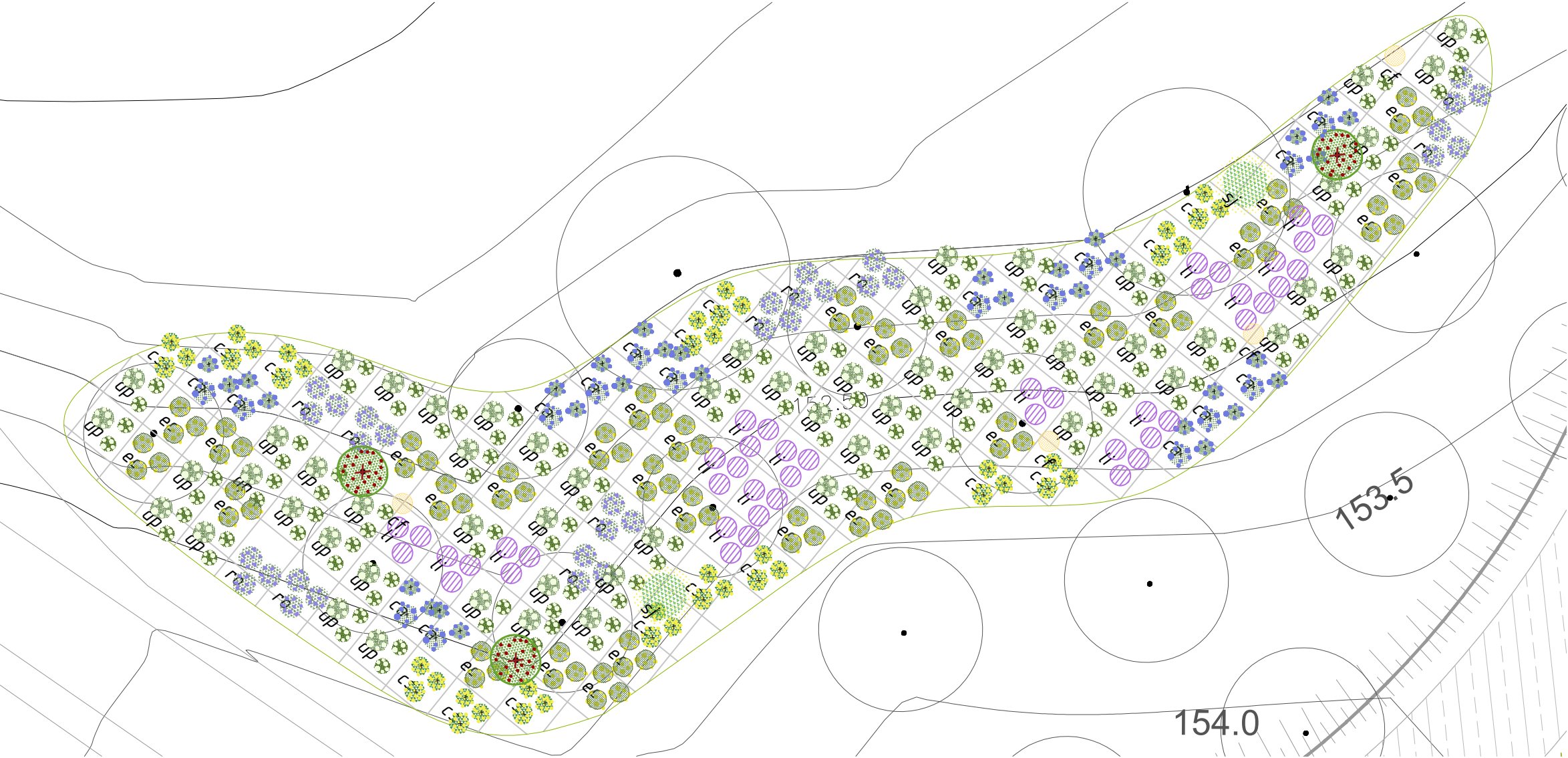
-  *Quercus coccifera* (Qc)
-  *Rosa canina* (Rc)
-  *Euphorbia characias* (Ec)
-  *Rosmarinus officinalis* (Ro)
-  *Spartium junceum* (Sj)
-  *Crataegus monogyna* (Cm)
-  *Rubus ulmifolius* (Ru)
-  *Cistus salviifolius* (Cs)
-  *Cistus albidus* (Ca)
-  *Dorycnium pentaphyllum* (Dp)
-  *Lonicera implexa* (Li)
-  *Clematis flammula* (Cf)



Espècies	Proporció (m2)	Densitat (unitats/m2)	Tamany de plantació	Unitats totals
Arbusts	B5			B5
<i>Spartium junceum</i>			C-2,5L	3
Subarbusts estructurals baixos				
<i>Crataegus monogyna</i>			C-3L	3
<i>Rosa canina</i>	0	2	C-3L	0
<i>Quercus coccifera</i>	0	3	C-1,3L	0
<i>Lonicera implexa</i>	0	3	C-3L	0
<i>Rubus ulmifolius</i>	112	2	AF 300 CC	224
Subarbusts				
<i>Cistus albidus</i>	0	3	C-2L	0
<i>Cistus salviifolius</i>	0	3	C-2L	0
<i>Rosmarinus officinalis</i>	0	3	C-2L	0
<i>Euphorbia characias</i>	0	3	C-2L	0
<i>Dorycnium pentaphyllum</i>	0	3	C-2,5L	0
<i>Clematis flammula</i>	0	4	C-2L	6
Superfície (m2)	112			

Espècies arbustives brolles:

-  *Quercus coccifera* (Qc)
-  *Rosa canina* (Rc)
-  *Euphorbia characias* (Ec)
-  *Rosmarinus officinalis* (Ro)
-  *Spartium junceum* (Sj)
-  *Crataegus monogyna* (Cm)
-  *Rubus ulmifolius* (Ru)
-  *Cistus salviifolius* (Cs)
-  *Cistus albidus* (Ca)
-  *Dorycnium pentaphyllum* (Dp)
-  *Lonicera implexa* (Li)
-  *Clematis flammula* (Cf)



	Proporció (m2)	Densitat (unitats/m2)	Tamany de plantació	Unitats totals
Arbusts	B6			
<i>Spartium junceum</i>			C-2,5L	2
Subarbusts estructurals baixos				
<i>Crataegus moonogyna</i>			C-3L	2
<i>Rosa canina</i>	0	2	C-3L	0
<i>Quercus coccifera</i>	0	3	C-1,3L	0
<i>Lonicera implexa</i>	15	3	C-3L	45
<i>Rubus ulmifolius</i>	0	2	AF 300 CC	0
Subarbusts				
<i>Cistus albidus</i>	15	3	C-2L	45
<i>Cistus salviifolius</i>	15	3	C-2L	45
<i>Rosmarinus officinalis</i>	15	3	C-2L	45
<i>Euphorbia characias</i>	30	3	C-2L	91
<i>Dorycnium pentaphyllum</i>	60	3	C-2,5L	181
<i>Clematis flammula</i>		4	C-2L	4
Superfície (m2)	151			

Espècies arbustives brolles:

- Quercus coccifera (Qc)
- Rosa canina (Rc)
- Euphorbia characias (Ec)
- Rosmarinus officinalis (Ro)
- Spartium junceum (Sj)
- Crataegus monogyna (Cm)
- Rubus ulmifolius (Ru)
- Cistus salviifolius (Cs)
- Cistus albidus (Ca)
- Dorycnium pentaphyllum (Dp)
- Lonicera implexa (Li)
- Clematis flammula (Cf)



LLEGENDA HIDROSEMBRA



Barreja prat baix

Hidrosembra de barreja de llavors per a gespa tipus mixta amb addició d'espècies arbustives i/o de flor segons NTJ 07N, (25% Agropyrum elongatum, 20% Lolium perenne, 20% Festuca arundinacea, 15% Dactylis glomerata, 10% Paspalum notatum, 5% Eragrostis curvula, 5% Cynodon dactylon, 5% Medicago lupulina, 5% Onobrychis viciifolia)



Barreja herbassar mig

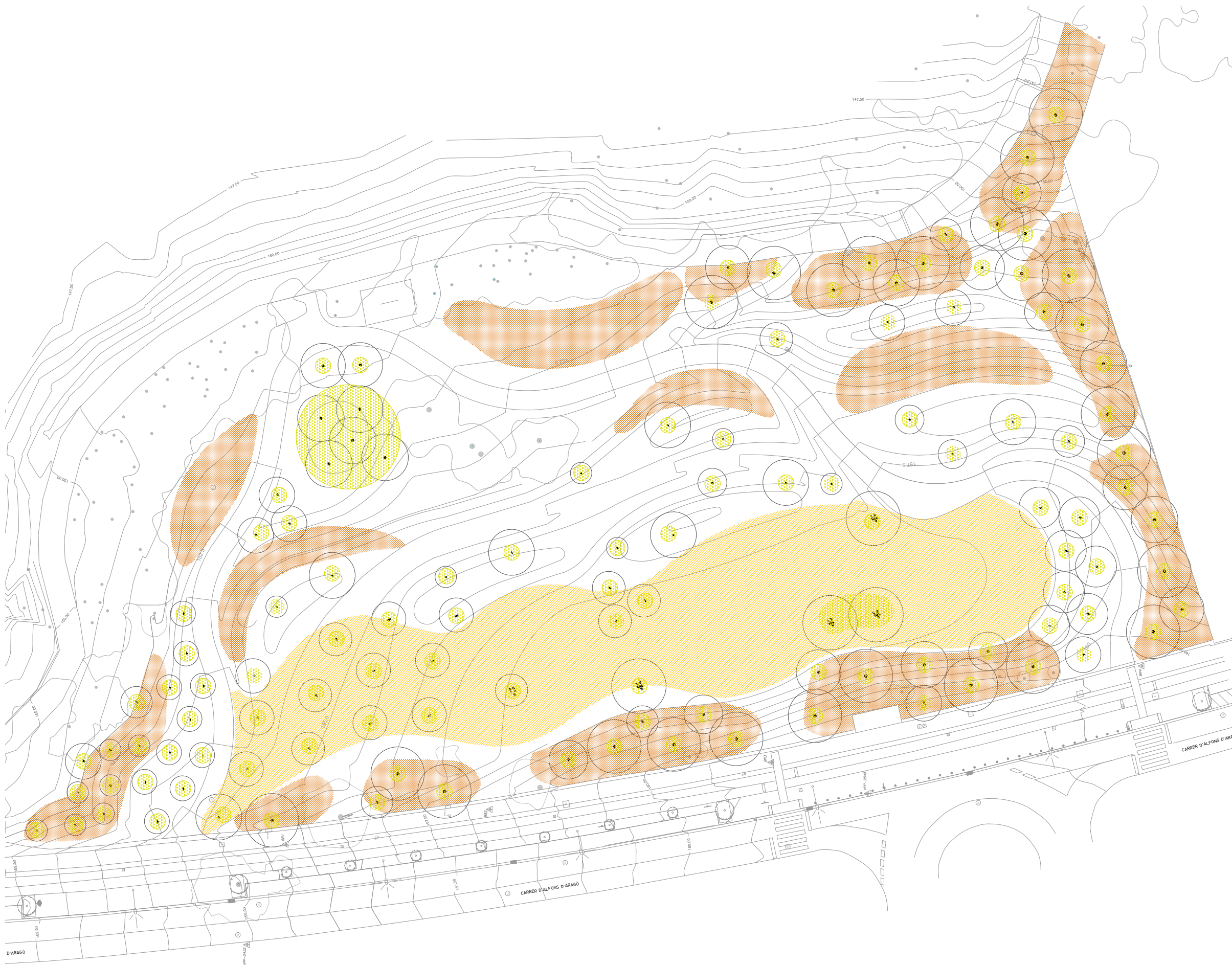
Hidrosembra de barreja de llavors per a gespa tipus rústica de baix manteniment, segons NTJ 07N, (20% Lolium Perenne, 20% Festuca arundinacea, 25% Dactylis glomerata, 15% Festuca rubra rubra, 05% Lotus corniculatus, 05% Trifolium subterraneum, 05% Melilotus officinalis, 05% Onobrychis viciaefolia), amb una dosificació de 30 g/m2, aigua, mulch de fibra vegetal a base de palla picada i fibra curta de cel·lulosa (200g/m2), adob organo-mineral d'alliberament lent, bioactivador microbià i estabilitzador sintètic de base acrílica, en una superfície de 500 a 2000 m2






Barreja herbassar alt

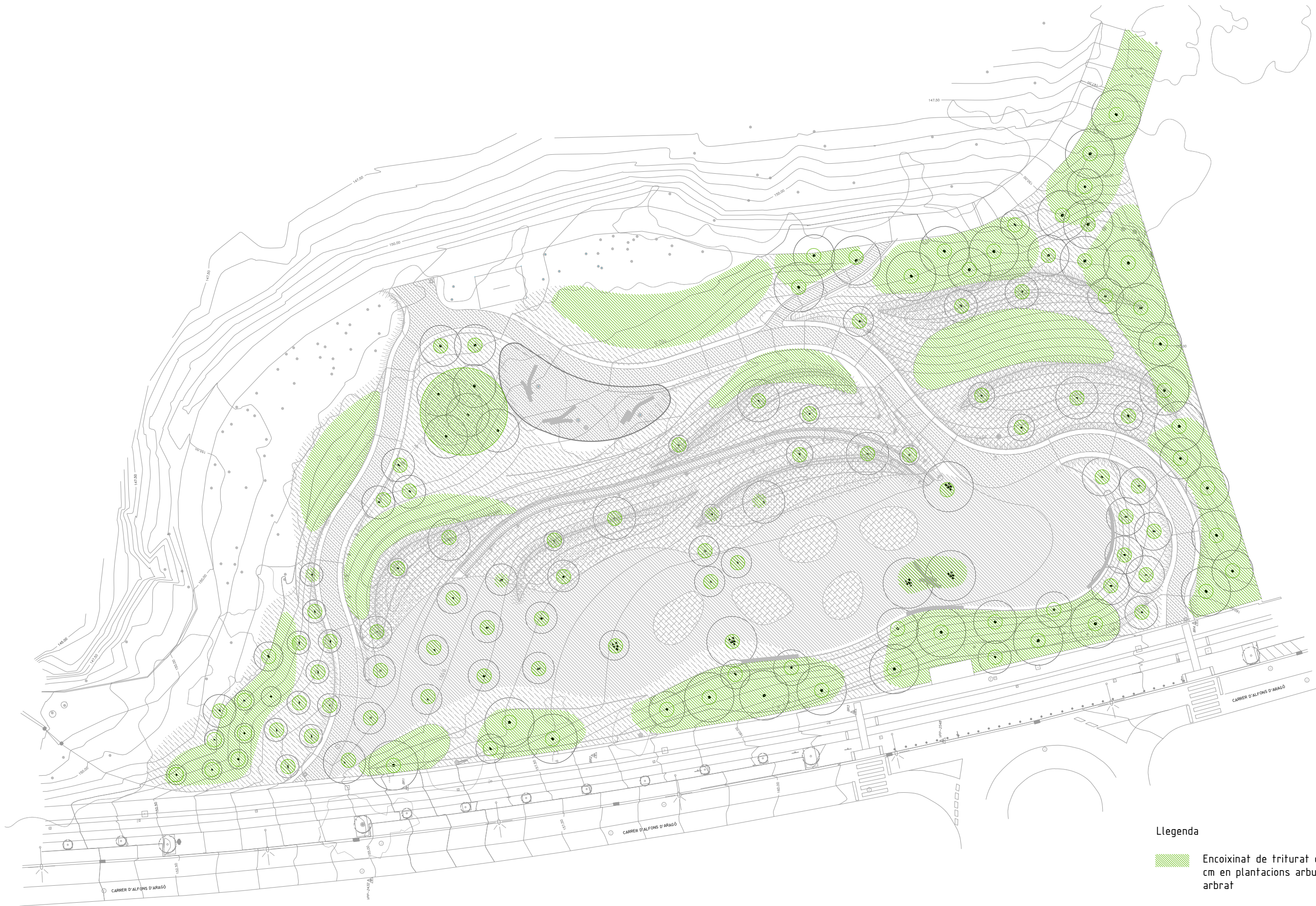
Hidrosembra de barreja de llavors per a gespa tipus rústica de baix manteniment segons NTJ 07N, (25% Lolium perenne, 20% Agropyrum elongatum, 20% Festuca arundinacea, 15% Dactylis glomerata, 8% Onobrychis viciaefolia, 5% Cynodon dactylon, 5% Medicago sativa 2% Trifolium repens), amb una dosificació de 30 g/m2, aigua, mulch de fibra vegetal a base de palla picada i fibra curta de cel·lulosa (200g/m2), adob organo-mineral d'alliberament lent, bioactivador microbià i estabilitzador sintètic de base acrílica, en una superfície de 500 a 2000 m2






LLEGENDA APORTACIÓ TERRA VEGETAL

-  Substitució del 50% dels clots de plantació d'arbustives (0,3x0,3x0,3) per terra vegetal estàndard
-  Substitució del 50% dels clots de plantació de l'arbrat (1,2x1,2x0,8) per terra vegetal estàndard
-  Aportació de 10cm de terra vegetal a la zona de prat baix

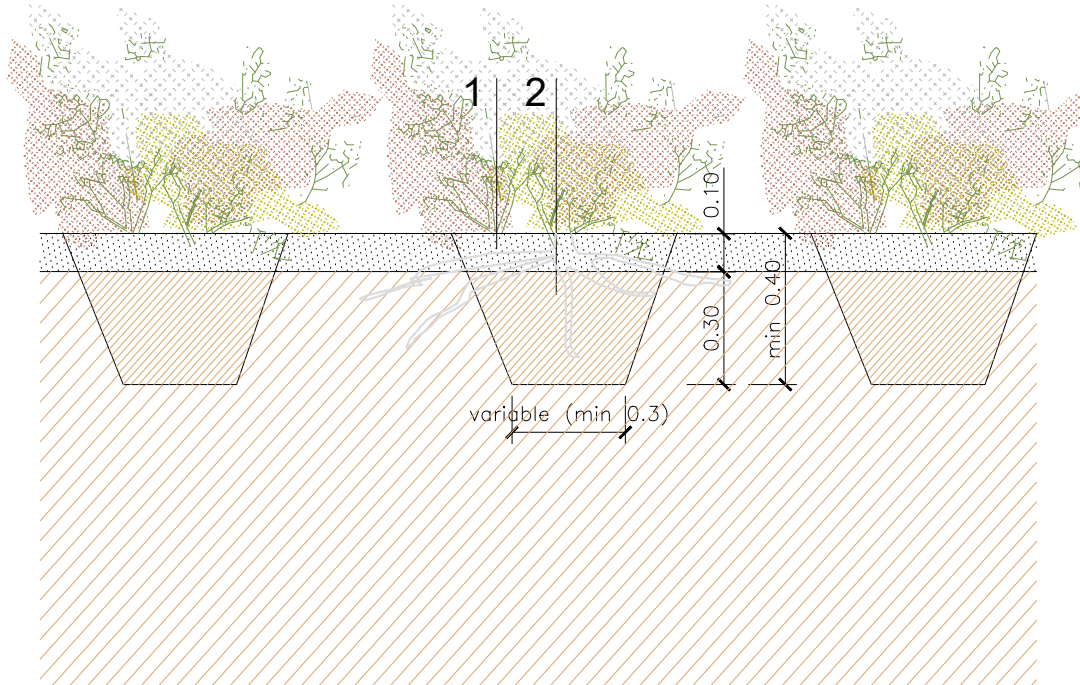
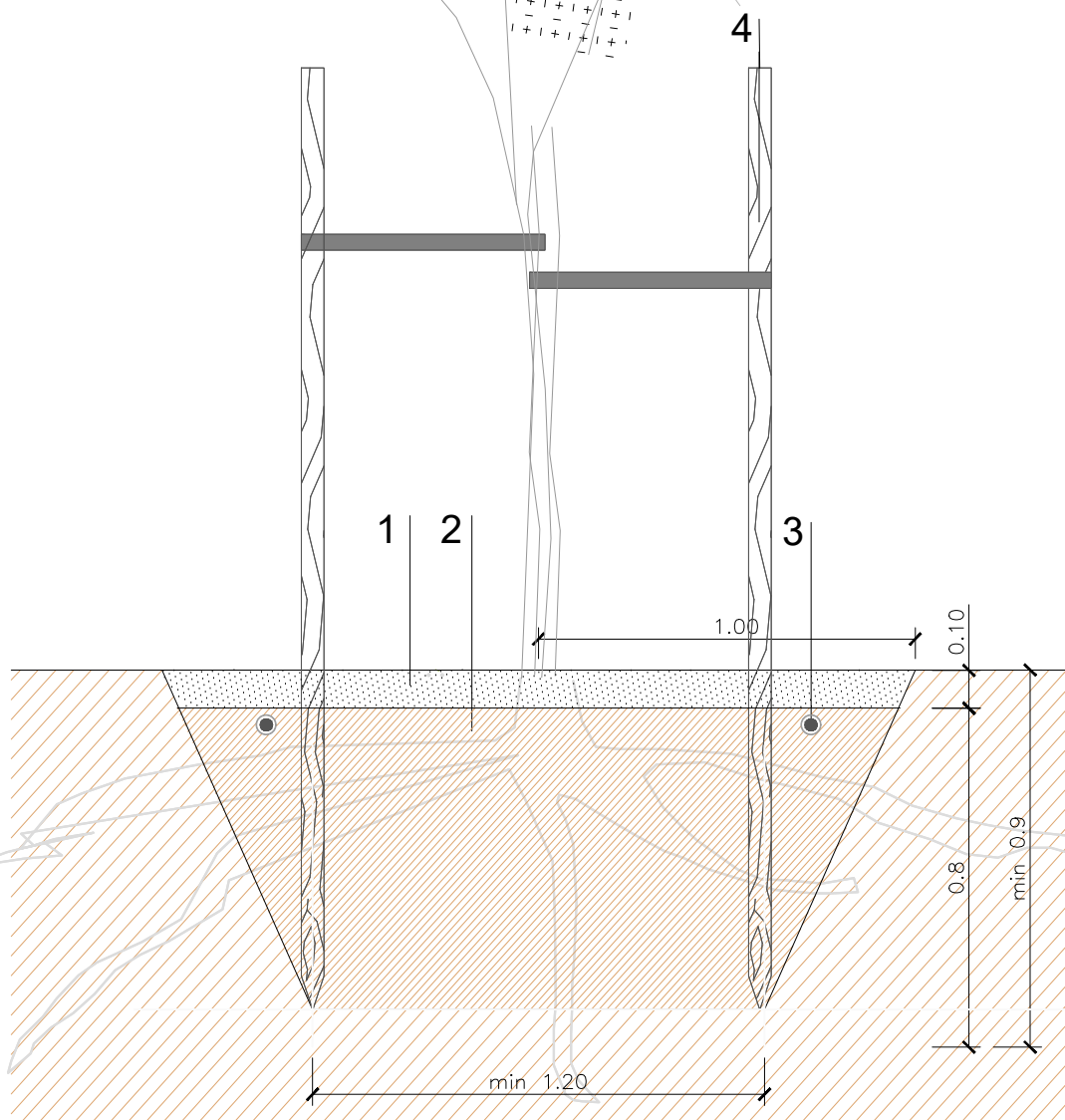
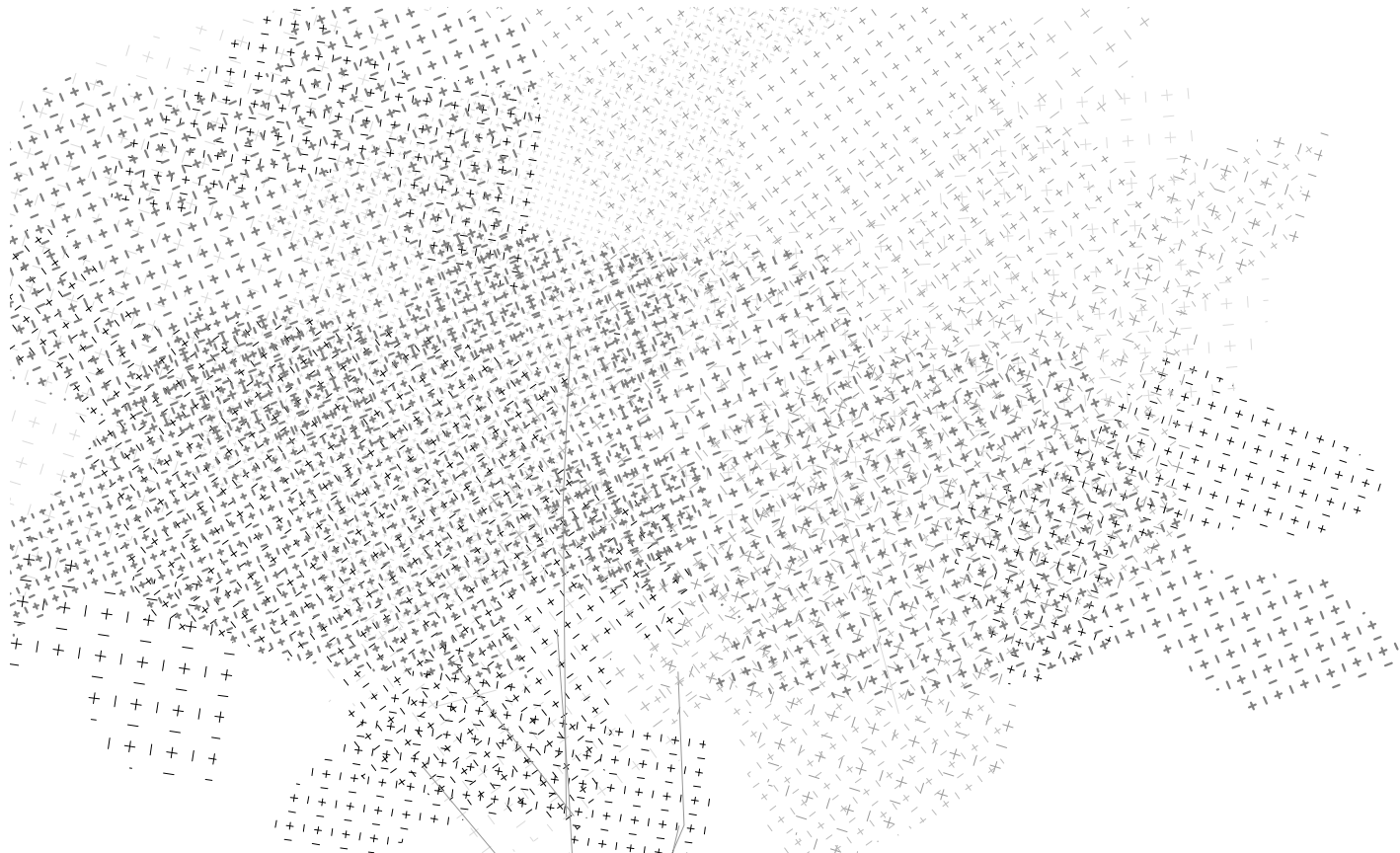


Llegenda

 Encoixinat de triturat de poda e:10
cm en plantacions arbustives i
arbrat



Llegenda
Malla de coco



LLEGENDA

- 1 Encoixinament amb triturat de poda, escampada amb mitjans manuals. Gruix mín. 10 cm
- 2 Terra vegetal de jardineria de categoria baixa, amb conductivitat elèctrica menor de 3 dS/m, segons NTJ 07A; sense elements gruixuts superiors a 14 mm de diàmetre i pH entre 6,5 i 7,5, carbonat càlcic inferior al 10% del pes sec i matèria orgànica oxidable entre el 3 i 6% del pes sec barrejada (al 50%) amb la pròpia terra d'excavació del clot de plantació.
- 3 Sistema de reg per degoteig per a arbres, formant per una espiral de tub de 16 mm amb goter autocompensant, de 3,50 mts de llarg amb goters cada 33 cm (10 goters), instal·lat dins d'un tub dren de 50 mm. inclòs connexió a la xarxa de canonades de reg secundàries
- 4 Suport i protecció de l'arbre fins als 4 anys format per un doble tutor de fusta de castanyer de 6 cm de diàmetre i de 2,5m d'alçada, clavats verticalment en el fons del clot de plantació i subjectats al tronc de l'arbre, mitjançant corretges elàstiques de goma, regulables i de 4cm d'amplada